

Évolution de la population de  
Chevêchette d'Europe dans le Grand EstOffice  
des données  
naturalistes  
du Grand Est

Odonat

Inscrite à  
l'annexe 1  
de la  
Directive  
Oiseaux202  
observateurs3 247 données  
collectées  
dans le Grand  
Est jusqu'en  
2023

Habitante originelle de la taïga de la zone boréale, la Chevêchette d'Europe *Glaucidium passerinum* niche aussi dans la plupart des montagnes d'Europe moyenne. Dans le Grand Est, elle est présente essentiellement dans le massif vosgien.

L'espèce affectionne les vieilles forêts clairsemées de résineux, parfois mélangées à des feuillus, avec des terrains de chasse favorables (petites clairières) et des cavités pour la reproduction et le stockage des proies. Dans les Vosges du Nord, elle se cantonne aux chênaies-pinèdes-pessières âgées, dans des cuvettes froides à basse altitude (250 à 300m). Dans les Vosges moyennes et les Hautes-Vosges, on la trouve dans les vieilles hêtraies-sapinières ou pessières à des altitudes en général supérieures à 600 m. Elle apprécie particulièrement les boisements âgés et diversifiés, tant en structures qu'en essences.

Elle se reproduit dans les anciennes cavités de pics, particulièrement de Pic épeiche, et se nourrit aussi bien de rongeurs que de petits passereaux.

La population nationale de Chevêchette d'Europe a été estimée à 600 - 1 000 couples en 2012. L'espèce a poursuivi sa progression dans la décennie suivante dans l'ensemble des massifs montagneux de l'Hexagone.

Sa présence dans le massif vosgien est connue depuis la fin du XIX<sup>e</sup> siècle mais elle est restée rare et secrète jusqu'à la fin du siècle passé. Aussi, l'augmentation récente des populations vosgiennes au cours des deux dernières décennies mérite un coup de projecteur.



Chevêchette d'Europe - Yves Muller



# Une espèce discrète, bien implantée dans les Vosges

## Historique de sa présence vosgienne

Les premières mentions vosgiennes de Chevêchette d'Europe remontent à la fin du XIX<sup>e</sup> siècle à La Bresse dans le département des Vosges. Sur le versant alsacien du massif vosgien, il faut attendre le milieu du siècle passé pour enregistrer les premières données précises. Par la suite, l'espèce est signalée dans les années 1970 par plusieurs observateurs dans les Hautes-Vosges.

Elle semble se raréfier au cours des deux décennies suivantes. A la surprise générale, elle est découverte à l'automne 2 000 dans les Vosges du Nord à une altitude de 240 m, à l'est de Bitche. Sa nidification est prouvée dans le même secteur au printemps 2002. Cette découverte constitue la première preuve de nidification certaine de l'espèce dans le massif vosgien !

Plus au sud, l'espèce est découverte au printemps 2008 en forêt du Donon dans les Vosges moyennes et la nidification est observée l'année suivante à une altitude de 700 m.

Dans les Hautes-Vosges, une famille de chevêchettes est observée en 2005. Des recherches approfondies ont permis ensuite de découvrir une cinquantaine de sites occupés dans les Vosges méridionales, essentiellement côté lorrain, au début de la

décennie 2010.

L'augmentation des effectifs, suivie d'un regain d'intérêt pour l'espèce, sont à l'origine de ces nouvelles découvertes dans l'ensemble du massif vosgien.

## Évolution de la population vosgienne

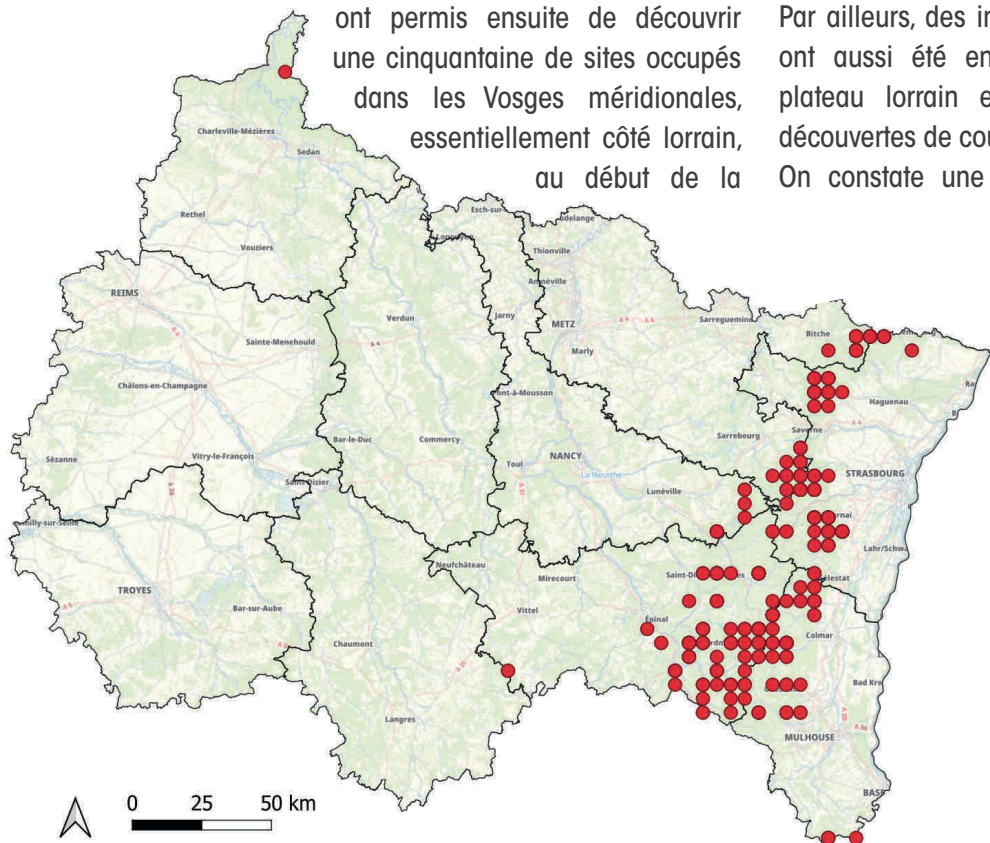
Globalement, 3 247 données de chevêchette ont été collectées dans les bases « faune » du Grand Est jusque fin 2023 (71 % de présence effective de l'espèce et 29 % de présence non détectée sur un site favorable), dont 2 711 pour la période 2014 à 2023.

L'espèce occupe l'ensemble du massif vosgien, des Vosges du Nord jusqu'aux Hautes-Vosges. Elle est présente en période de reproduction (mars à juillet) dans 95 mailles de 5x5 km pour la période 2014-2023.

## En dehors des Vosges

La Chevêchette d'Europe a été contactée récemment en deux autres massifs du Grand Est où elle est potentiellement nicheuse : le Jura alsacien en prolongement des populations suisses et les Ardennes françaises, en continuité avec les nicheurs en Wallonie. Par ailleurs, des individus erratiques, même chanteurs, ont aussi été entendus en plaine d'Alsace, sur le plateau lorrain et en Haute-Marne. Des nouvelles découvertes de couples nicheurs sont possibles !

On constate une nette progression des effectifs au



Répartition de la chevêchette d'Europe pour la période 2014-2023 - Données collectées en période de reproduction (mars à juillet)

Détection au sein du Grand Est de 2014 à 2023 (Maille 5x5 km)

Période du 1er mars au 31 juillet

- Présence de Chevêchette d'Europe
- Limites départementales

# Une espèce dépendante des vieilles forêts et d'une gestion sylvicole adaptée

cours des 17 années de suivi. Si les premières années, elle pouvait correspondre à une pression d'observation plus importante, on note depuis 2014 une stagnation des effectifs autour d'une cinquantaine de sites de reproduction localisés chaque année, avec une dizaine de nidifications attestées.

En tenant compte de la discrétion de l'espèce et de sa vaste répartition, la population peut être estimée entre 100 à 200 couples nicheurs pour le Grand Est.

## Menaces

La population est actuellement en progression dans le Grand Est. Elle profite sans doute d'un vieillissement (au moins local) des peuplements forestiers et d'une gestion forestière visant à conserver des vieux bois.

Les menaces qui pèsent sur l'espèce concernent principalement son habitat de reproduction : les vieilles forêts assez claires, mélangées de feuillus et de résineux (épicéas et sapins surtout) avec des arbres troués par les pics. Les coupes de ces vieilles forêts et le rajeunissement des peuplements constituent la principale menace pour l'avenir des populations de chevêchette du massif vosgien.

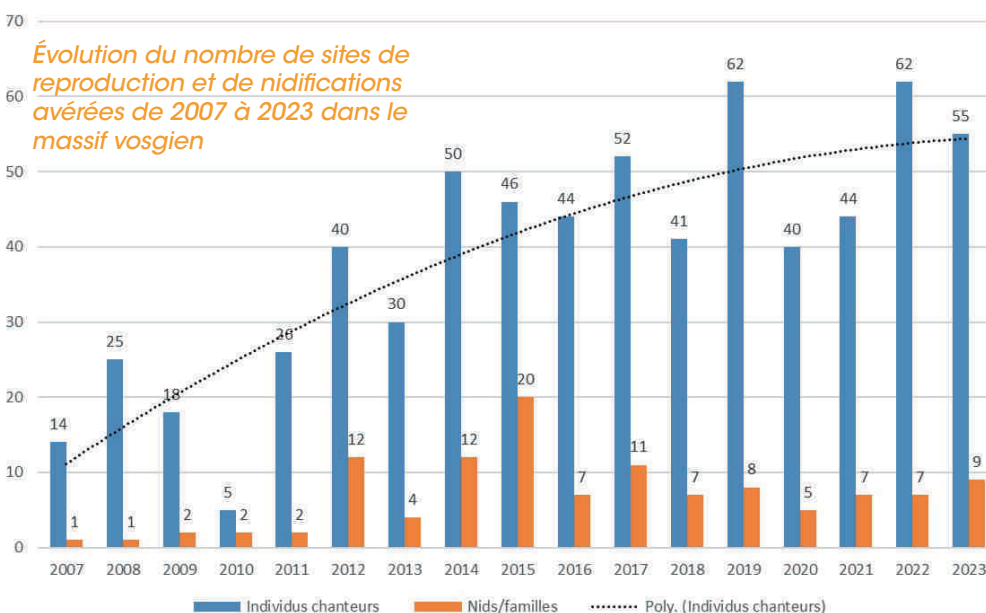
## Agir

Le maintien d'une sylviculture favorable est nécessaire pour la conservation de cette espèce, avec des vieux peuplements, des îlots de sénescence et des « arbres bio ». La conservation d'un maximum d'arbres avec des cavités de pics est souhaitable. Les travaux forestiers en période de reproduction sont à proscrire dans les secteurs habités par l'espèce.

Entre 100 et 200 couples nicheurs dans le Grand Est

Avec 95 nidifications observées

Présence dans 96 mailles 5x5 km au cours des 10 dernières années



# Méthodologie

<b>Nature de l'indicateur</b>	<b>État</b>
Questions évaluatives	Comment évoluent les espèces menacées dans le Grand Est ? Quelles espèces sont apparues sur le territoire régional depuis le début du XXe siècle ? Comment évoluent les populations des espèces inféodées aux milieux forestiers ?
Origine	Enquête annuelle « Suivi des petites chouettes de montagne » Un groupe de travail national « Petites chouettes de montagne » a été créé en 2006 à l'initiative de la LPO et de l'ONF. Une synthèse régionale « massif vosgien » est rédigée depuis 2007 et elle permet d'analyser l'évolution des populations. Cette organisation a motivé de nombreux observateurs bénévoles du Grand Est à rechercher l'espèce.
Coordinateurs (collecte des données et/ou analyse)	LPO Grand Est
Échelle de restitution	Région Grand Est
Description des données utilisées	Présence de l'espèce
Etendue temporelle	2014-2023
Méthode d'acquisition	Observations opportunistes dans l'ensemble du Grand Est. Prospection des sites de nidification favorables par des observateurs réguliers.
Fréquence d'actualisation	10 ans
Méthode de travail	Estimation de la population à partir des oiseaux vus en période de reproduction.



## POUR ALLER PLUS LOIN

Issa N., Muller Y. (Coord.), 2015.- Atlas des oiseaux de France métropolitaine. Nidification et présence hivernale. LPO/SEOF, MNHN, Delachaux et Niestlé, Paris.

Muller Y., Dronneau C. & Bronner J.M. (coord.), 2017.- Atlas des oiseaux d'Alsace. Nidification et hivernage. Collection « Atlas de la faune d'Alsace », Strasbourg, LPO Alsace, 872 p.

Muller Y., 2020.- Vingt années de suivi de la Chevêchette d'Europe *Glaucidium passerinum* dans les Vosges du Nord. Situation de l'espèce dans le Grand Est. *Ciconia*, 44 : 16-25.

## PARTICIPER A LA COLLECTE DES DONNÉES

En saisissant vos observations dans le portail Faune Grand Est : [www.faune-grandest.org](http://www.faune-grandest.org)

En rejoignant le groupe de travail « Petites chouettes de montagne » : contact [yves.muller@lpo.fr](mailto:yves.muller@lpo.fr)



Chevêchette d'Europe - Yves Muller

## COLLECTE DES DONNÉES

L'aboutissement de ce document repose sur la participation de nombreux observateurs, le plus souvent bénévoles.

Merci aux nombreux observateurs qui ont participé à cette enquête et à l'ensemble des associations investies dans ce suivi.

## COMITÉ DE RELECTURE

Nicolas Harter (ReNard)

## ÉLABORATION

Rédaction : Yves Muller (LPO Grand Est)

Coordination de l'enquête : Yves Muller (LPO Grand Est)

Cartographie : Manon Reichenbach (LPO Grand Est)

Coordination et mise en page : Anaïs Gsell-Epailly (ODONAT Grand Est)